



**La política,
la fas o
te la fan**

Foto: @mireia_comas



Nova Política



Nova Política

- 1. L'Associació i la seva estructura**
- 2. L'espai electoral i els candidats**



Nova Política

1. L'Associació i la seva estructura

Origen

Nova Política neix com a resposta al fet que l'actual classe política catalana i els partits que li donen cobertura no són instruments útils per fer la independència de Catalunya i construir un estat lliure i independent.

Nova Política es crea per donar resposta al mandat emergit del referèndum del primer d'octubre del 2017, i amb la voluntat que un grup de ciutadans, si són escollits en unes eleccions nacionals catalanes, es comprometin sense excuses ni renúncies a proclamar i defensar, per la via democràtica i pacífica que el Parlament proveeix i legitima, la independència de Catalunya.



Nova Política

1. L'Associació i la seva estructura

Objectius

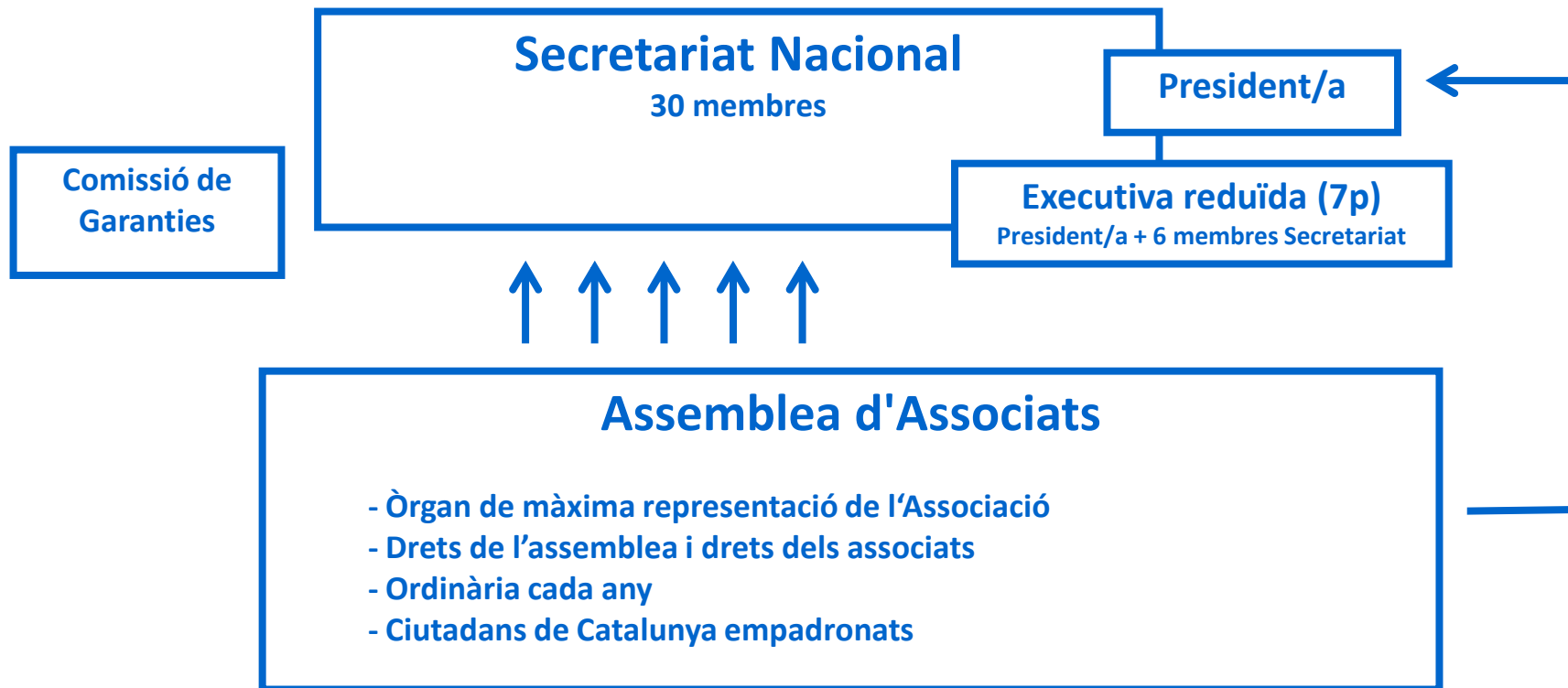
Nova Política és una associació al servei dels ciutadans de Catalunya. La seva finalitat fundacional és organitzar processos d'elecció de ciutadans i ciutadanes a través de primàries obertes a tota la ciutadania per tal de construir candidatures independentistes per a les eleccions al Parlament que defensin la creació d'un estat lliure i independent per a Catalunya.



Nova Política

1. L'Associació i la seva estructura

Estructura (I)





Nova Política

1. L'Associació i la seva estructura

Estructura (I)

- Assemblea general de tots els associats de **Nova Política**.
- Secretariat nacional constituït per trenta (30) membres escollits per sistema de llista oberta. Durada de dos (2) anys renovables dues (2) vegades.
- Presidència de l'Associació **Nova Política** escollida de forma directa i per sufragi universal de l'assemblea general d'entre els membres del secretariat nacional electe en el mateix procés. Durada de dos (2) anys renovables dues (2) vegades.



Nova Política

1. L'Associació i la seva estructura

Estructura (I)

Incompatibilitats al secretariat nacional

No es poden presentar a les eleccions del secretariat nacional:

- Càrrecs polítics electes actuals o antics càrrecs si ho han estat els deu (10) anys anteriors a les eleccions.
- Càrrecs de designació política actuals o antics càrrecs si ho han estat els deu (10) anys anteriors a les eleccions.
- Militants de partits polítics actuals o antics militants si ho han estat els cinc (5) anys anteriors a les eleccions.



Nova Política

1. L'Associació i la seva estructura

Estructura (I)

Incompatibilitats del secretariat nacional

No es poden presentar a les eleccions primàries organitzades per **Nova Política**:

- Els membres del secretariat nacional.
- Els antics membres del secretariat nacional si ho han estat els quatre (4) anys anteriors a les eleccions primàries.
- El mateix que els membres del secretariat per a càrrecs electes interns de les territorials i de la unitat d'estudis de **Nova Política**.



Nova Política

1. L'Associació i la seva estructura

Estructura (II)

Les eleccions primàries (I)

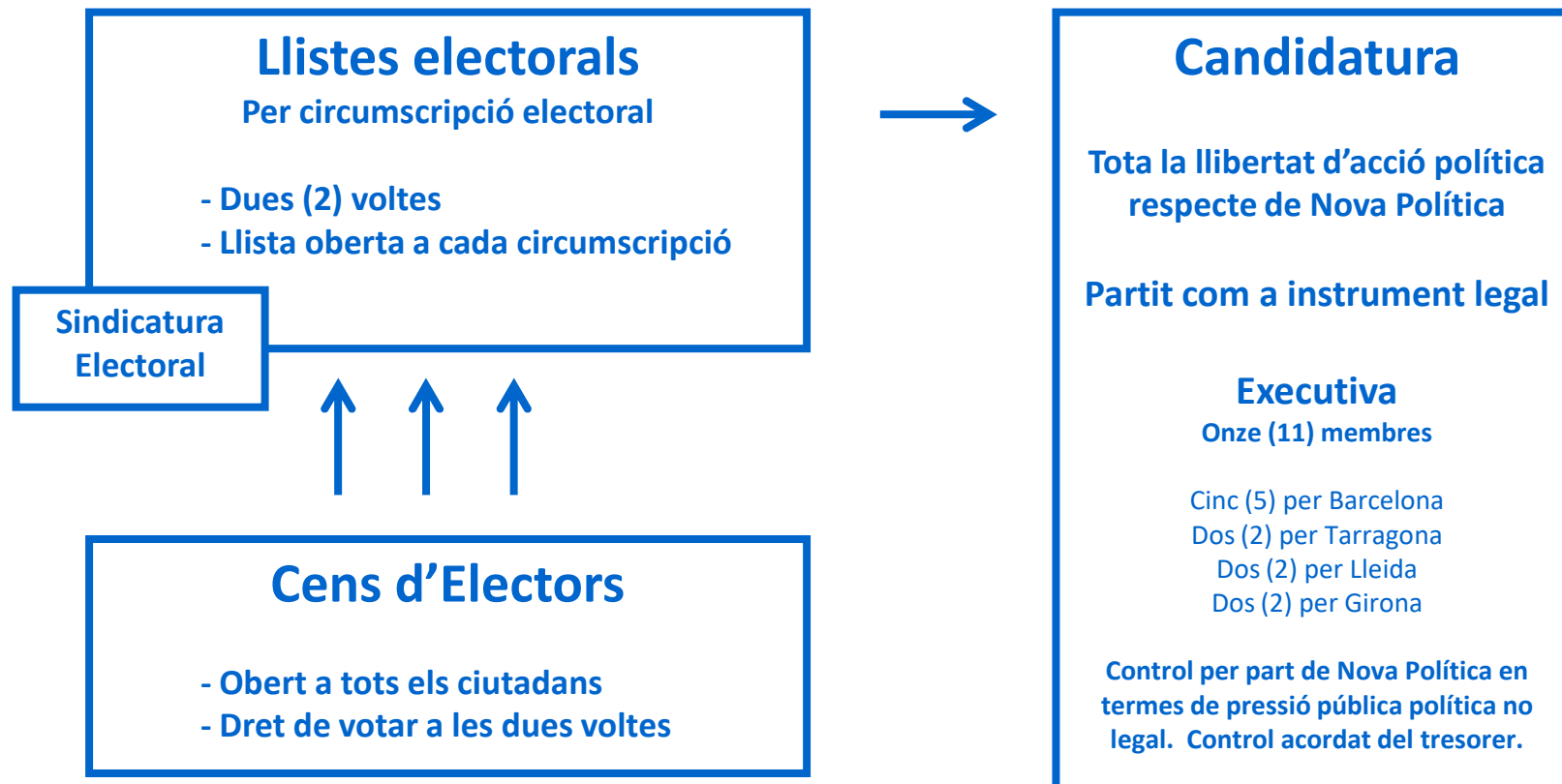
- El secretariat s'encarregarà de la planificació i organització de les primàries i de tots els altres esdeveniments per fer conèixer el projecte.
- Es constituirà un cens d'electors que podran votar els candidats i candidates. Hi formaran part tots els ciutadans majors d'edat en el moment de les eleccions i registrats en el Cens Oficial de Nova Política.
- El procés d'elecció de candidats per primàries serà obert a tots els ciutadans, militants o no de partits polítics. Si són militants, així hi hauran de constar, i hauran de comunicar-ho a l'organització tan bon punt presentin la seva candidatura.
- Es constituirà una sindicatura electoral que fiscalitzi el compliment del reglament de primàries i en validi els seus resultats.



Nova Política

1. L'Associació i la seva estructura

Estructura (II)





Nova Política

1. L'Associació i la seva estructura

Estructura (II)

Les eleccions primàries (II)

- El sistema de votació de les primàries serà per sufragi universal amb votació per circumscripció electoral. Tindrà dues (2) voltes i serà amb votació múltiple de candidats.
- El període per fer votació de segona volta serà de nou (9) mesos després de la primera volta.
- Hi haurà un tall de selecció dels candidats que es podran presentar a la segona volta dels que s'han presentat a la primera volta. Passaran a la segona volta més candidats que posicions a la llista.



Nova Política

1. L'Associació i la seva estructura

Estructura (II)

La candidatura (I)

- La candidatura es constituirà en un partit únic per tot el territori nacional. El partit és només un instrument legal i no podrà tenir afiliats ni associats ni voluntaris.
- El partit estarà constituït legalment pels primers candidats de les llistes per la circumscripció de Tarragona, Lleida i Girona.
- El tresorer del partit que concorrerà a les eleccions serà nomenat a proposta del secretariat de l'Associació i romandrà en el càrrec durant tot el període legislatiu.
- Els acords presos pel partit seran públics per al secretariat de l'Associació.



Nova Política

1. L'Associació i la seva estructura

Estructura (II)

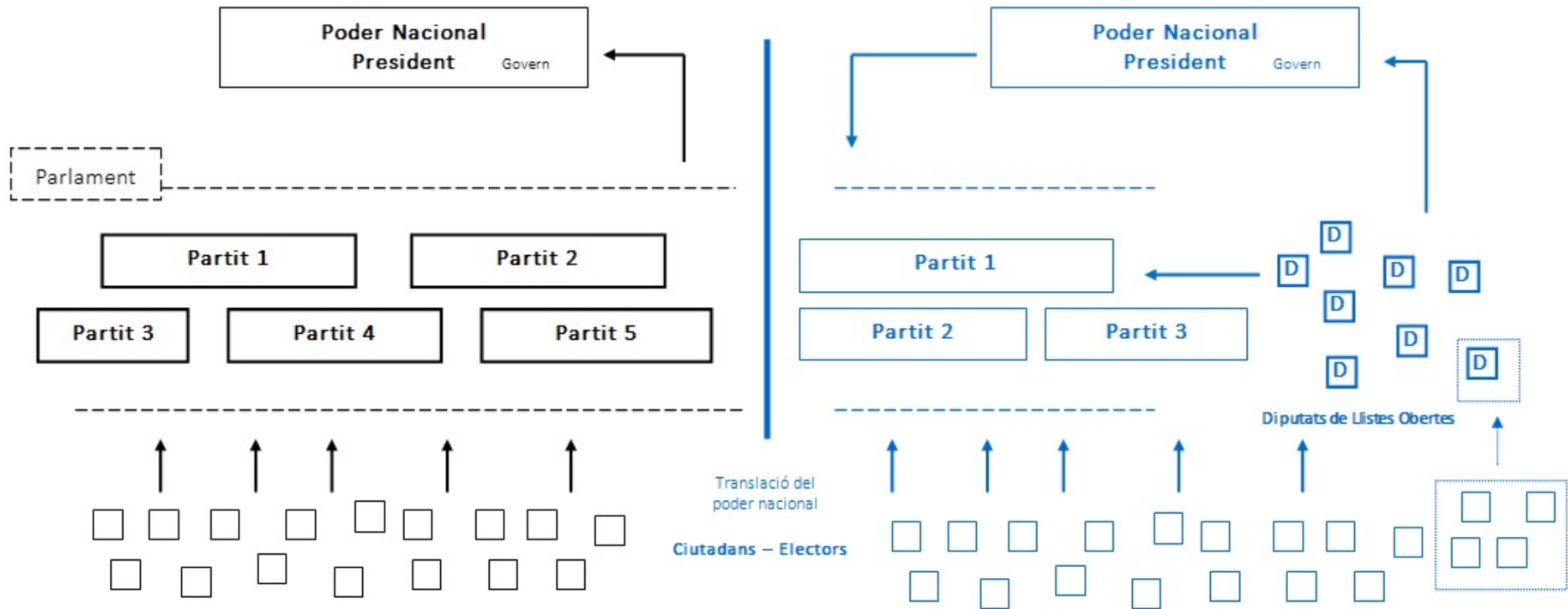
La candidatura (I)

- L'executiva del partit estarà formada per onze (11) persones: pels cinc (5) primers candidats per Barcelona, i pels dos primers candidats de les circumscripcions de Tarragona, Lleida i Girona. Els acords es prendran per majoria simple.
- L'executiva serà la màxima responsable de la campanya electoral nacional i de la gestió dels recursos a disposició.
- El programa electoral serà redactat pels membres de la candidatura i aprovat per l'executiva del partit i, posteriorment, avalat pels cens d'electors.



1. L'Associació i la seva estructura

Tipus de candidatura i canalització del poder



Diferencial de l'estructuració del poder amb el sistema actual i amb candidatures de llistes obertes per a cada circumscripció



Nova Política

1. L'Associació i la seva estructura

Estructura (II)

Tipus de candidatura i canalització del poder (I)

Candidatura tradicional

- Els partits condicionen i coaccionen el Govern amb els interessos propis dels partits i de les seves burocràcies. Bloquegen la voluntat popular i la translació directa del poder social. En temps de crisi de valors profunds i de bloqueig de la transmissió de la voluntat popular, aquest sistema porta al naixement de nous actors polítics perquè els partits tradicionals no donen solucions adequades.

Candidatura de llistes obertes

- Aquest sistema haurà d'afavorir una competència dins dels partits establerts per presentar candidats amb més lideratge o ser abocats a la desaparició a mig termini. Força les bases dels partits actuals perquè s'apoderin de nou.

- Els diputats de les llistes obertes pressionen el posicionament dels partits, tant els del govern com els de l'oposició.



Nova Política

1. L'Associació i la seva estructura

Estructura (II)

Tipus de candidatura i canalització del poder (II)

Candidatura tradicional

- Aquest sistema condiona de manera molt intensa el president de Catalunya des dels partits que li donen suport.
- El sistema electoral espanyol i l'estructura dels partits, juntament amb el control dels mitjans de comunicació de masses, ha consolidat a nivell polític un sistema molt difícil de reformar i d'introduir nous actors polítics.

Candidatura de llistes obertes

- Els candidats de llistes obertes transmeten millor les exigències ciutadanes, i canalitzen millor el poder social cap a l'acció política efectiva al Parlament.
- El president té menys dependències dels partits com a tals i, de fet, els pot forçar a acceptar més fàcilment propostes presidencials nascudes de les exigències dels ciutadans.



Nova Política

2. L'espai electoral i els candidats

Estructura sociopolítica

El canvi psicològicoemocional a Catalunya

Catalunya ha experimentat un canvi profund els darrers anys –períodes 1990-2010 i 2010-2019–, i ha conformat un nou equilibri en la base psicològicoemocional del seu cos social. Aquest canvi és el resultat del col·lapse d'un sistema de creences, valors i actituds, que és substituït per un altre amb unes particularitats diferents que estructuraven un nou sistema de poder.

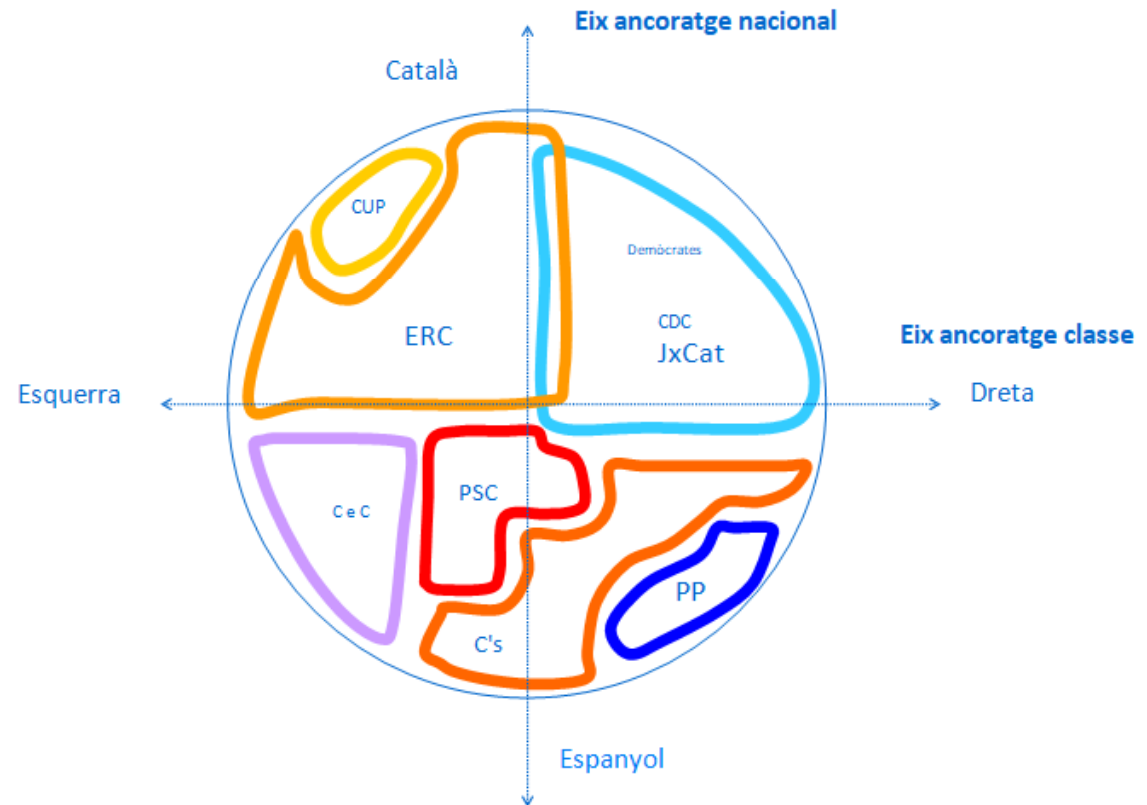
El caràcter col·lectiu de Catalunya com a nació ha basculat cap a la voluntat de poder, és a dir, cap a l'acció decidida de fer efectius canvis estructurals exposats públicament els darrers anys, i proposats en l'àmbit polític durant el període 2010-2017. El primer d'octubre del 2017 i l'acció col·lectiva que va emergir exemplifica de forma absoluta aquest canvi.



2. L'espai electoral i els candidats

Espai polític (I)

El canvi estructural a la base social es trasllada, en un temps retardat, al marc polític, que en democràcia implica un canvi tectònic del sistema de partits.



Espai electoral 2012-2019 al Parlament de Catalunya en els eixos de classe i de nació.

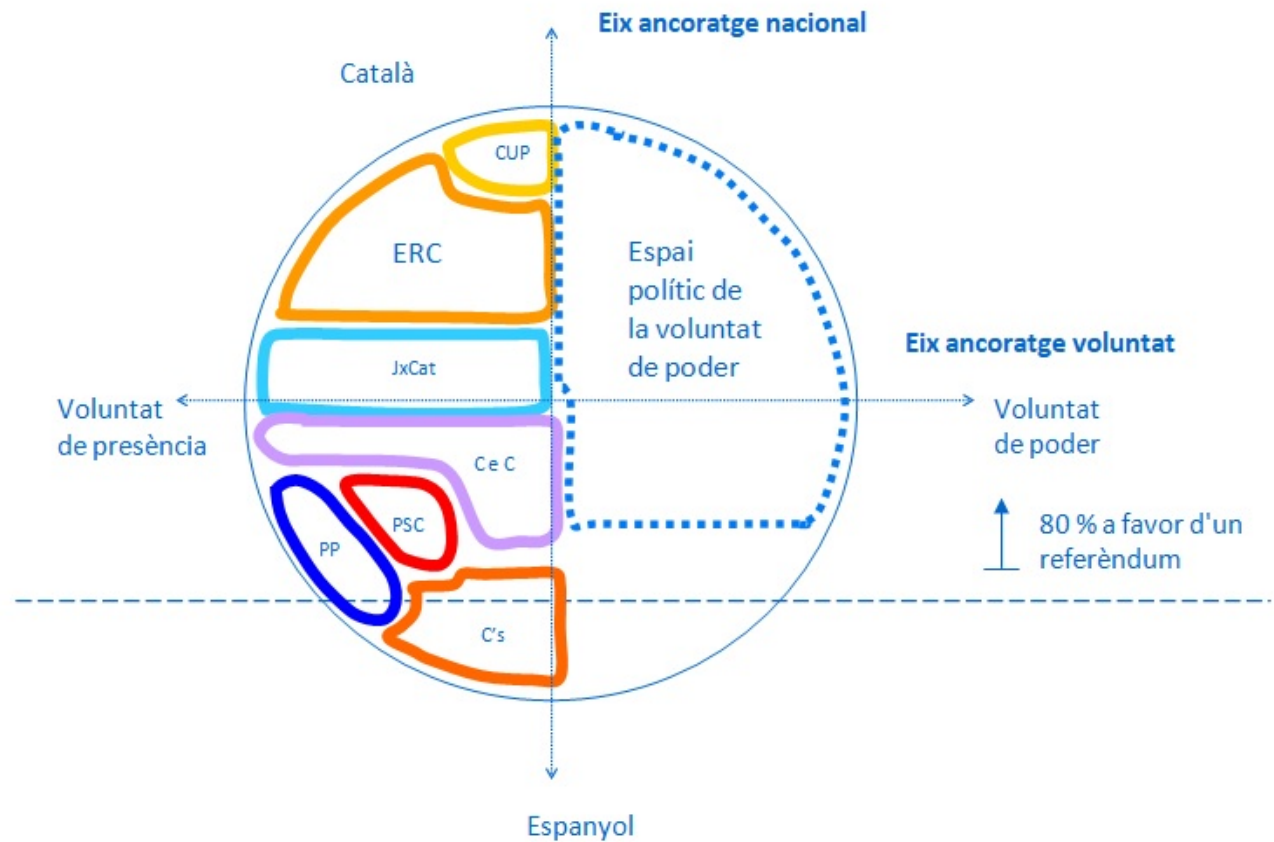


2. L'espai electoral i els candidats

Espai polític (II)

Per entendre aquest canvi estructural cal una nova definició del sistema de *cleavages* o eixos en espais electorals.

L'eix ideològic de classe és substituït per l'eix de voluntats.



Emergència de l'espai de voluntat de poder en el mapa electoral de Catalunya.



Nova Política

2. L'espai electoral i els candidats

Espai polític (II)

El nou ancoratge de voluntats (notes)

- L'eix nacional que determina els espais de voluntat de presència vs. voluntat de poder (moviment esquerra/dreta de l'eix vertical) podria no estar necessàriament centrat en proporcions iguals. Fins fa poc aquest eix estava tan desplaçat cap a la voluntat de presència –ocupant tot l'espai– que fins i tot no calia tenir-lo en compte en l'anàlisi dels espais polítics. Els espais que sempre s'utilitzen en anàlisi electoral han estat els naturals per representar la sociopolítica fins al moment. Ara ja no són representatius.
- La ciutadania en la seva gran majoria està a favor d'un referèndum d'autodeterminació de Catalunya, estigui a favor o estigui en contra de la independència.
- L'eix de voluntat (horitzontal) està centrat en el gràfic, dividint el sentiment de pertinença nacional espanyol vs. nacional català en dues parts iguals. I no obstant això, si es defineix nació catalana com a nació política, aquest eix podria desplaçar-se cap avall en direcció de l'eix de suport al referèndum, i fa augmentar la proporció del sentiment de pertinença a la nació catalana. Per això cal comptar amb el possible suport dels ciutadans de Catalunya la sociologia/psicologia dels quals són els fills i els nets de la immigració dels anys seixanta i setanta del segle XX.



Nova Política

2. L'espai electoral i els candidats

Espai polític (II)

La voluntat de poder

- És l'espai polític dels qui se senten orfes de representació política després de la victòria del primer d'octubre de 2017.
- És un espai que valora que el Parlament ha de fer la declaració d'Independència i proclamar l'estat català lliure i independent basat en el fet que considera que el poble català té el dret inalienable a l'autodeterminació.
- És l'espai de la unilateralitat al parlament i que Nova Política treballa per aixecar des de la base social i portar-lo fins a la política.



Nova Política

2. L'espai electoral i els candidats

Espai polític (II)

Principis descriptius a la realitat catalana

La voluntat de presència

- És l'espai del que es coneix com a processisme.
- És el nou espai dels només autodeterministes després del primer d'octubre.
- És un espai que després del primer d'octubre encara és hegemònic i abasta tot l'independentisme polític perquè el cos electoral no ha trobat encara una alternativa que projecti la voluntat de poder.

La voluntat de poder

- És un espai que després del primer d'octubre ha quedat buit.
- És un espai que existeix encara que ara no sigui visible políticament. És visible a nivell sociopolític i la seva magnitud podria arribar a ser de dos milions i mig de ciutadans (els votants del primer d'octubre).
- Es confon amb la dreta o la ultradreta pels seus valors forts, però és un espai d'acció nacional.



Nova Política

2. L'espai electoral i els candidats

Espai polític (II)

Idees força i valors

La voluntat de presència

És un sistema ideològic de valors tous:

- Superioritat moral, condemna èticomoral, excel·lència i perfecció humana que porta a la infelicitat.
- Queixa i feblesa política. Gesticulació paralitzant. Derrotisme, reivindicació buida i queixa estèril. Sacrifici improductiu. Discurs de frustració i amargor.
- No desafia el sistema real de poder.
- Pietat, compassió, humilitat mal entesa, acceptació del sofriment, idealisme improductiu, desesperança a la terra i esperança de salvació en un altre món.
- Acceptació del programa de fagocitació espanyolista.

La voluntat de poder

És un sistema ideològic de valors forts:

- Convicció, determinació, coratge en l'adversitat.
- Realisme polític i intel·ligència política.
- Duresa, combat, acció efectiva.
- Patriota i orgullós del seu país.
- Desafia el sistema real de poder.
- Autodeterminació, tant individual com col·lectiva, com a idea força de futur.
- Descartar el patró de queixa, i exigència d'acció concreta i efectiva.
- Fins avui, la voluntat de poder s'ha anat reproduint al marge de les estructures polítiques del poder.



Nova Política

2. L'espai electoral i els candidats

Espai polític (II)

La idea de nació: Catalunya com a nació política (I)

- La identitat catalana es bàsicament política (dret sobre territori). Totes les altres identitats, legalment formulades, parteixen d'aquesta.
- La nació catalana es basteix a partir de la defensa d'unes institucions i els seus productes, les lleis catalanes, que garanteixen els drets individuals dels ciutadans.
- Els ciutadans de Catalunya són els únics subjectes polítics legítims de proposar nous arranjaments institucionals, polítics i socials a Catalunya, i de proposar la nació en els termes que ho desitgin.
- La lluita de la nació catalana ha estat, històricament, la lluita per la defensa del dret, de tot el dret. I dret vol dir estructures d'estat. La idea de democràcia (lleï pactada) i llibertat és intrínseca a la nostra condició nacional.
- Totes les nacions necessiten d'unes estructures institucionals per governar-se. La nació catalana neix i es construeix a partir de les seves institucions. Catalunya són les seves institucions sobiranes. El nosaltres és un nosaltres polític.



Nova Política

2. L'espai electoral i els candidats

Espai polític (II)

La idea de nació: Catalunya com a nació política (II)

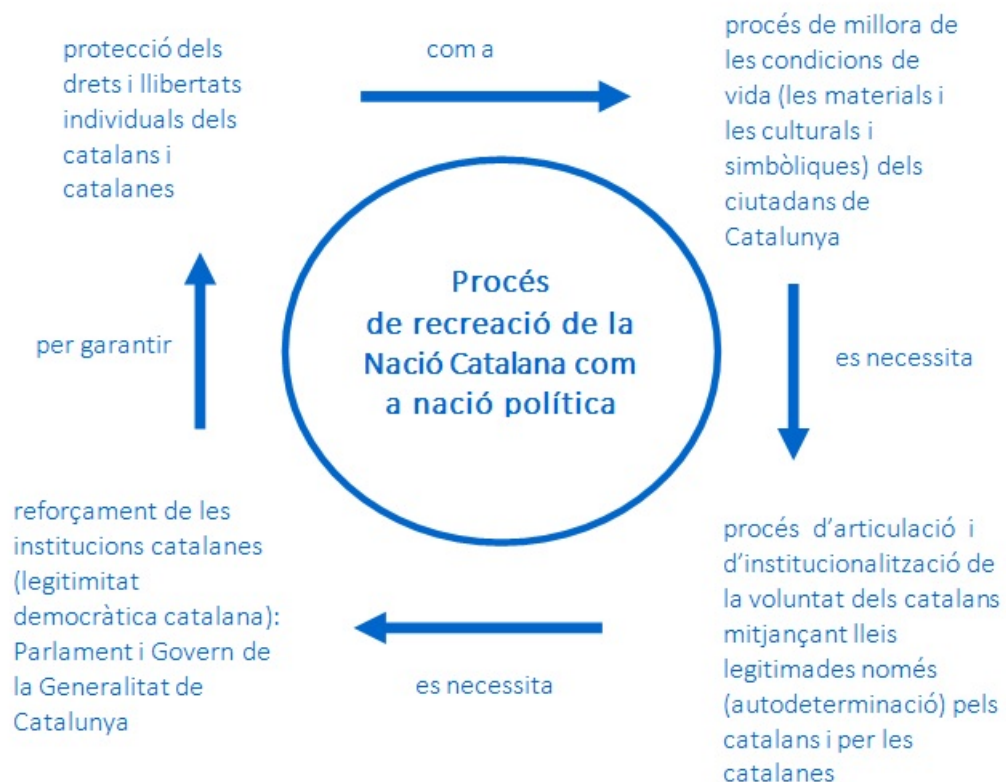
- Els catalans són els exclusius dipositaris de la sobirania de les institucions de Catalunya i els únics responsables de la seva mateixa existència. S'identifica un col·lectiu: tots els ciutadans de Catalunya, i només ells; s'identifica una voluntat d'acció: les institucions i les lleis.
- És la construcció d'un espai col·lectiu de confluència d'interessos, drets i obligacions individuals el que ens fa nació'.
- La identitat catalana es construeix a partir de la incorporació i defensa d'uns drets i d'unes obligacions individuals posades en pràctica i de les institucions associades que els legitimen.
- La garantia de l'existència, del canvi, de la pràctica i de l'ús de drets individuals esdevé la defensa del dret col·lectiu. El parlament català és l'expressió d'aquesta voluntat.
- Catalunya, juntament amb Anglaterra, han estat les primeres nacions polítiques d'Europa (de contracte social el segle XIII).
- L'espai mític i simbòlic (bandera, himne i dia de la nació) es basteix i construeix a partir d'un espai polític, d'un pacte i d'unes institucions.



2. L'espai electoral i els candidats

Espai polític (II)

La idea de nació:
Catalunya com a
nació política



Recreació de la Nació Catalana com a nació política mitjançant una aproximació liberal política (drets i llibertats iguals per a tothom i protecció davant l'estat)



Nova Política

2. L'espai electoral i els candidats

Espai polític (III)

El perfil tipus de candidat del nou espai de voluntat de poder (I)

S'ha de fer les preguntes següents:

1. En la seva lluita per assolir la independència, quins límits creus, si és que n'hi ha cap, que Catalunya no ha d'ultrapassar? Per què?
2. Quines són les qualitats que creus que ha de tenir un líder polític, l'objectiu del qual sigui la realització de la independència del seu país?
3. Situats davant d'un moment decisiu en el qual Catalunya torni a estar en disposició de poder resoldre's a favor de la seva independència, quina mena de prova personal creus que hauran de suportar els seus líders polítics?
4. La llista d'independentistes convençuts, de cor i de fets, que han ostentat representació política al Parlament de Catalunya és llarga. Què et fa pensar que tu podràs fer una aportació de valor allà on ells han fracassat?
5. Quins creus que són els límits en els quals s'ha de moure la idea de 'lideratge polític' en la seva tasca de donar acompliment al mandat que té encomanat democràticament?
6. Quin paper creus que ha de jugar les idees de 'consens polític' i 'unitat' a l'hora d'afrontar i vèncer els obstacles que s'oposen a l'acompliment d'una voluntat política democràticament expressada?



Nova Política

2. L'espai electoral i els candidats

Espai polític (III)

El perfil tipus de candidat del nou espai de voluntat de poder (II)

Ha de tenir (creu Nova Política) les qualitats polítiques següents:

- Seguretat personal basada en trajectòria personal, no política necessàriament.
- Entendre i sentir que el conflicte és de lluita pel poder i que necessita d'una aproximació realista (maquiavèl·lica) al problema català.
- Capacitat d'abastar el conflicte com un tot amb la lluita ideològica, la lluita material econòmica i la lluita en el marc internacional.



Nova Política

Associació Nova Política

nova@novapolitica.cat

Tel. +34 673 578 592